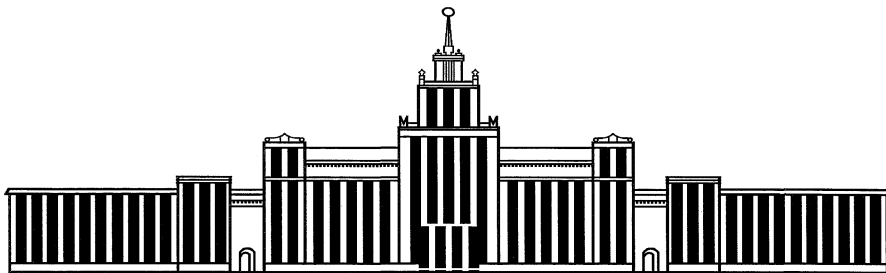

МИНИСТЕРСТВО НАУКИ И ВЫСШЕГО ОБРАЗОВАНИЯ РОССИЙСКОЙ ФЕДЕРАЦИИ



ЮЖНО-УРАЛЬСКИЙ ГОСУДАРСТВЕННЫЙ УНИВЕРСИТЕТ

Ч448.я7

Ш514

**ВЫПОЛНЕНИЕ И ЗАЩИТА ВЫПУСКНОЙ КВАЛИФИКАЦИОННОЙ
РАБОТЫ ДЛЯ СТУДЕНТОВ НАПРАВЛЕНИЙ ПОДГОТОВКИ
«МЕЖДУНАРОДНЫЕ ОТНОШЕНИЯ», «ПОЛИТОЛОГИЯ»
И «ЗАРУБЕЖНОЕ РЕГИОНОВЕДЕНИЕ»**

Методические указания

Челябинск

2019

Министерство науки и высшего образования Российской Федерации
Южно-Уральский государственный университет
(национальный исследовательский университет)
Кафедра международных отношений, политологии и регионоведения

Ч448.я7
Ш1514

**ВЫПОЛНЕНИЕ И ЗАЩИТА ВЫПУСКНОЙ КВАЛИФИКАЦИОННОЙ
РАБОТЫ ДЛЯ СТУДЕНТОВ НАПРАВЛЕНИЙ ПОДГОТОВКИ
«МЕЖДУНАРОДНЫЕ ОТНОШЕНИЯ», «ПОЛИТОЛОГИЯ»
И «ЗАРУБЕЖНОЕ РЕГИОНОВЕДЕНИЕ»**

Методические указания

Челябинск
Издательский центр ЮУрГУ
2019

ББК Ч448.44.я7
Ш514

Одобрено
учебно-методической комиссией Института лингвистики
и международных коммуникаций

Рецензент
Е.Н. Ярославова

Выполнение и защита выпускной квалификационной работы
Ш514 **для студентов направлений подготовки «Международные**
отношения», «Политология» и «Зарубежное регионоведение»:
методические указания / сост.: Л.И. Шестакова. – Челябинск:
Издательский центр ЮУрГУ, 2019. – 47 с.

Настоящие методические указания предназначены для студентов 4 курса, обучающихся по направлениям 41.03.05. «Международные отношения», 41.03.01 «Зарубежное регионоведение» и 41.03.04 «Политология». Методические указания определяют общие требования, предъявляемые к выпускной квалификационной работе, последовательность ее подготовки, требования к структуре, содержанию, оформлению и процедуре ее защиты.

ББК Ч448.44.я7

ОГЛАВЛЕНИЕ

1	ОБЩИЕ ПОЛОЖЕНИЯ	4
1.1	Цель и задачи выпускной квалификационной работы	6
1.2	Требования, предъявляемые к ВКР.....	6
1.3	Этапы выполнения выпускной квалификационной работы	8
2	ТРЕБОВАНИЯ К СТРУКТУРЕ И СОДЕРЖАНИЮ ВЫПУСКНОЙ КВАЛИФИКАЦИОННОЙ РАБОТЫ	11
2.1	Титульный лист	11
2.2	Задание на работу и календарный план выполнения работы	12
2.3	Аннотация	13
2.4	Оглавление	13
2.5	Введение	13
2.6	Основная часть	14
2.7	Заключение	17
2.8	Библиографический список	18
2.9	Приложения	18
3	ТРЕБОВАНИЯ К ОФОРМЛЕНИЮ ВЫПУСКНОЙ КВАЛИФИКАЦИОННОЙ РАБОТЫ	19
3.1	Общие требования	19
3.2	Нумерация разделов и параграфов	19
3.3	Нумерация страниц	20
3.4	Оформление текста	21
3.5	Иллюстрации	23
3.6	Таблицы	24
3.7	Оформление ссылок	25
3.8	Оформление библиографического списка	26
3.9	Оформление приложений	27
4	ПОДГОТОВКА К ЗАЩИТЕ И ЗАЩИТА ВЫПУСКНОЙ КВАЛИФИКАЦИОННОЙ РАБОТЫ	28
4.1	Подготовка к защите выпускной квалификационной работы	28
4.2	Требования к процедуре защиты выпускной квалификационной работы.....	28
4.3	Критерии оценки выпускной квалификационной работы	29
	БИБЛИОГРАФИЧЕСКИЙ СПИСОК	32
	ПРИЛОЖЕНИЯ	33
	ПРИЛОЖЕНИЕ А. Заявление на тему квалификационной работы	33
	ПРИЛОЖЕНИЕ Б. Пример оформления титульного листа	34
	ПРИЛОЖЕНИЕ В. Пример оформления задания на ВКР	35
	ПРИЛОЖЕНИЕ Г. Пример оформления аннотации на ВКР.....	38
	ПРИЛОЖЕНИЕ Д. Пример оформления оглавления	41
	ПРИЛОЖЕНИЕ Е. Примеры оформления библиографического списка	42
	ПРИЛОЖЕНИЕ Ж. Пример оформления иллюстраций	46
	ПРИЛОЖЕНИЕ И. Пример оформления таблиц	47

1 ОБЩИЕ ПОЛОЖЕНИЯ

Государственная итоговая аттестация выпускников направлений 41.03.05. «Международные отношения», 41.03.01 «Зарубежное регионоведение» и 41.03.04 «Политология» проводится в соответствии с требованиями Федерального закона «Об образовании в Российской Федерации» и Федеральных государственных образовательных стандартов высшего профессионального образования (ФГОС ВПО) по перечисленным выше направлениям подготовки.

Государственная итоговая аттестация (ГИА) выпускников направлений бакалавриата по вышеперечисленным направлениям в обязательном порядке включает государственный(е) итоговый(е) экзамен(ы) и защиту выпускной квалификационной работы (ВКР).

Выпускная квалификационная работа бакалавра является заключительным этапом государственных итоговых испытаний, т. е. ее защита проводится после государственного(ых) экзамена(ов).

Перечень тем выпускных квалификационных работ разрабатывается выпускающей кафедрой и утверждается директором института. Выпускающая кафедра доводит до сведения обучающихся перечень утвержденных тем не позднее, чем за 6 месяцев до даты начала государственной итоговой аттестации путем размещения их в соответствующих разделах на сайте Университета и информационных стендах кафедры.

Обучающемуся предоставляется право выбора темы ВКР из числа тем, предложенных выпускающей кафедрой, либо по письменному заявлению обучающийся может предложить свою тему с необходимым обоснованием целесообразности ее разработки для практического применения в соответствующей области профессиональной деятельности или на конкретном объекте профессиональной деятельности.

Выпускающая кафедра в 10-дневный срок рассматривает заявление обучающегося и выносит решение о принятии или отклонении предложенной темы.

После выбора обучающимся темы ВКР издается приказ ректора университета, в котором по представлению выпускающей кафедры за каждым обучающимся закрепляется руководитель выпускной квалификационной работы.

Выпускная квалификационная работа позволяет оценить уровень сформированности компетенций, предусмотренных соответствующим ФГОС ВО, профессиональных знаний выпускника, его умений и навыков по осуществлению практической и/или научной деятельности. ВКР должна демонстрировать уровень подготовленности обучающегося к самостоятельной профессиональной деятельности и выполняться на базе теоретических знаний и практических навыков, полученных обучающимся в течение всего срока обучения. При этом ВКР должна быть преимущественно ориентирована на

знания, полученные в процессе освоения профильных дисциплин направления, а также в процессе прохождения обучающимся всех видов практики.

Законченная выпускная квалификационная работа представляется обучающимся на выпускающую кафедру в распечатанном и оформленном виде, а также на электронном носителе, **не позднее чем за 10 календарных дней** до дня защиты.

Тексты ВКР размещаются в электронно-библиотечной системе Университета и проверяются на объем заимствования системой «Антиплагиат» ИАС «Универис». Процент оригинальности должен быть не менее 70, таким образом, процент заимствований не должен превышать 30%.

По результатам государственной итоговой аттестации выпускника Государственная аттестационная комиссия (ГАК) по защите выпускных квалификационных работ принимает решение о присвоении выпускнику соответствующей квалификации и выдаче диплома о высшем образовании.

Данные Методические указания по выполнению ВКР составлены в соответствии со следующими нормативными документами:

- Федеральным законом «Об образовании в Российской Федерации» от 29.12.2012 N 273-ФЗ (ред. от 13.07.2015);
- Федеральными государственными образовательными стандартами высшего профессионального образования (ФГОС ВПО) по направлениям подготовки 41.03.01 «Зарубежное регионоведение», утв. приказом Министерства образования и науки РФ №553 от 15 июня 2017 г.; 41.03.05 «Международные отношения», утв. приказом Министерства образования и науки РФ №555 от 15 июня 2017 г.; 41.03.04 «Политология», утв. приказом Министерства образования и науки РФ №814 от 23 августа 2017 г.;
- Приказом Минобрнауки России от 29.06.2015 № 636 «Об утверждении Порядка проведения государственной итоговой аттестации по программам бакалавриата, программам специалитета и программам магистратуры»;
- Письмом Минобрнауки РФ от 10.12.1998 №11-48ин/11-01-13 (с изм. от 27.03.2002) «О государственных аттестационных комиссиях»;
- Письмом Минобрнауки РФ от 18.05.2002 №14-55-359ин/15 «О Методических рекомендациях по определению структуры и содержания государственных аттестационных испытаний»;
- Уставом Южно-Уральского государственного университета;
- Положением ЮУрГУ от 16.08.2017 №300 «Об организации и осуществлении образовательной деятельности по образовательным программам высшего образования»;
- Положением ЮУрГУ от 16.08.2017 №308 «О государственной итоговой аттестации обучающихся в Южно-Уральском государственном университете по программам бакалавриата, специалитета, магистратуры».

1.1 Цель и задачи выпускной квалификационной работы

Выпускная квалификационная работа выпускников направлений 41.03.05. «Международные отношения», 41.03.01 «Зарубежное регионоведение» и 41.03.04 «Политология» представляет собой самостоятельную, индивидуальную работу, посвященную актуальным вопросам и проблемам международных отношений, регионоведения и политологии в их социокультурной обусловленности.

Целью выполнения выпускной квалификационной работы является выявление уровня сформированности компетенций, предусмотренных ФГОС ВО для соответствующего направления подготовки, и степени подготовленности выпускников для самостоятельной практической деятельности по избранной специальности.

Задачи выпускной квалификационной работы включают:

- систематизацию, закрепление и расширение теоретических и практических знаний, полученных в течение всего курса обучения по соответствующему направлению и применение этих знаний при решении конкретных научных и практических задач в рамках темы ВКР;
- развитие навыков самостоятельной работы, овладение методикой научного исследования при решении проблем, рассматриваемых в ВКР;
- развитие навыков проведения самостоятельного анализа, формулирования выводов при рассмотрении социально-политических, экономических, юридических и других вопросов международных отношений, регионоведения и политологии.

1.2 Требования, предъявляемые к ВКР

Выпускная квалификационная работа является заключительным этапом подготовки выпускников направлений 41.03.05. «Международные отношения», 41.03.01 «Зарубежное регионоведение» и 41.03.04 «Политология» и представляет собой индивидуальное, самостоятельное исследование актуальных вопросов международных отношений, регионоведения и политологии, соответствующее видам и задачам будущей профессиональной деятельности. При выполнении и защите ВКР выпускник должен продемонстрировать:

- навыки самостоятельной научно-исследовательской работы;
- навыки работы с литературой, включая литературу на иностранном языке и языке изучаемого региона, нормативными документами, статистической информацией и интернет-источниками по выбранной теме;
- способность интегрировать теоретические знания и практические навыки, полученные в ходе обучения по избранному направлению подготовки;
- способность обосновать методы научного исследования, выбранные для решения поставленных задач;

- умение четко формулировать проблему и оценивать степень ее актуальности;
- умение решать конкретные задачи, актуальные для науки и/или практики;
- умение делать обоснованные выводы и формулировать рекомендации по результатам проведенного исследования.

К выпускной квалификационной работе как завершающему этапу подготовки студентов и документу, на основе которого оценивается степень овладения выпускниками компетенциями, предусмотренными ФГОС ВО, предъявляются следующие требования:

- наличие в работе всех структурных элементов исследования;
- оформление работы должно полностью соответствовать формальным требованиям нормоконтроля;
- актуальность темы ВКР должна быть обоснована;
- ВКР должна отличаться аналитическим видением рассматриваемой проблемы, точностью избранных методов ее решения, содержать конкретные предложения автора по ее дальнейшему изучению;
- в ВКР должен быть представлен краткий обзор литературы по исследуемой теме, освещены различные точки зрения по затронутым в работе дискуссионным вопросам и сформулировано собственное обоснованное мнение автора;
- ВКР должна содержать ссылки на использованную литературу и источники фактических данных;
- процент оригинальности должен быть не менее 70, таким образом, процент заимствований не должен превышать 30%;
- язык ВКР должен отвечать требованиям литературной нормы и стилю научных работ;
- изложение материала должно быть четким и логически последовательным, формулировки должны быть точными, исключая возможность неоднозначного их толкования;
- в ВКР не допускается использовать личное местоимение «я» и «мы». Рекомендуется использовать изложение авторской позиции от третьего лица (например, «автор полагает, что...»), страдательный залог (например, «разработан специальный подход к решению...») и безличные конструкции (например, «можно сделать вывод, что...»).

Объем выпускной квалификационной работы должен составлять **не менее 60 страниц**, без учета библиографического списка и приложений.

Автор выпускной квалификационной работы несет *полную ответственность* за самостоятельность и достоверность проведенного исследования. Все использованные в работе материалы и положения из опубликованной научной, научно-популярной, учебной литературы и других информационных источников обязательно должны сопровождаться ссылками.

1.3 Этапы выполнения выпускной квалификационной работы

Подготовка и защита ВКР предполагает следующие этапы:

- 1) выбор темы и назначение руководителя ВКР (заявление на имя заведующего кафедрой о закреплении темы работы);
- 2) подбор и первичное ознакомление с научной литературой по избранной теме, составление библиографического списка;
- 3) составление первоначального варианта плана ВКР и согласование его с научным руководителем;
- 4) изучение и анализ отобранной и рекомендованной научным руководителем литературы и источников фактических данных в рамках темы ВКР;
- 5) составление окончательного плана ВКР и согласование его с научным руководителем;
- 6) написание первоначального варианта текста ВКР и его представление научному руководителю;
- 7) доработка текста дипломной работы по замечаниям научного руководителя;
- 8) представление завершенной и оформленной работы научному руководителю и получение его заключения в форме отзыва, к отзыву прилагается отчет о проверке на заимствования с оценкой оригинальности работы.
- 9) представление завершенной и оформленной работы для нормоконтроля;
- 10) представление завершенной и оформленной работы (как в бумажном виде, так и на электронном носителе) с отзывом научного руководителя заведующему кафедрой для утверждения и допуска к защите;
- 11) подготовка защиты ВКР;
- 12) защита выпускной квалификационной работы.

Тематика выпускных квалификационных работ должна соответствовать современному уровню развития науки, учитывать потребности практики, может касаться изучения как отдельных прикладных, так и общих теоретических проблем международных отношений, регионоведения и политологии.

Выбрав тему работы, студент обязан подать заявление на кафедру для утверждения этой темы и назначения научного руководителя. После чего, оформляется приказ о закреплении за студентами тем ВКР и назначении научных руководителей.

Образец заявления представлен в Приложении А.

Составление первоначального варианта плана ВКР

Первоначальный вариант плана должен быть тщательно продуман и составлен студентом самостоятельно на основе предварительного ознакомления с литературой по теме исследования. Первоначальный вариант плана согласуется с научным руководителем.

План ВКР должен отражать основную идею исследования, раскрывать его содержание и характер. В плане должны быть выделены наиболее актуальные вопросы исследования.

Как правило, ВКР состоит из Введения, не менее двух Глав, Заключения и Библиографического списка. Каждая из глав может включать 2–3 параграфа. После каждой главы следует размещать выводы.

При составлении плана следует определить содержание отдельных глав и дать им соответствующие названия. Далее необходимо продумать содержание каждой главы и наметить последовательность тех вопросов, которые будут рассмотрены. Целесообразно на этой основе составить развернутый план ВКР.

Подбор и работа с литературой и источниками фактических данных

Работа над первоисточниками состоит в основном из двух этапов:

- 1) предварительного просмотра литературы с целью определения важности использования каждого источника при написании ВКР;
- 2) внимательное изучение и критический анализ отобранных источников.

Изучение научной литературы по исследуемой проблеме рекомендуется производить в определенной последовательности. С тем, чтобы получить общее представление об основных теоретических проблемах в рамках темы ВКР, целесообразно начинать с изучения литературы, раскрывающей суть изучаемых вопросов. К такой литературе относятся главным образом монографии, статьи, опубликованные в научных изданиях, материалы научных и научно-практических конференций. Далее следует изучить материалы учебников и публикации научно-популярного характера. Указанная последовательность в изучении литературных источников позволяет постепенно накапливать и углублять знания, идти от простого к сложному.

Особое внимание следует обратить на законодательную, нормативную и специальную документацию, посвященную вопросам, связанным с предметом и объектом исследования.

В процессе изучения источников необходимо определить, при написании какого конкретно раздела ВКР (в соответствии с составленным планом) могут быть использованы полученные знания. Такой критический анализ отобранного материала позволяет более глубоко и всесторонне осветить основные вопросы темы ВКР.

При работе с литературой необходимо четко подразделять выписки на дословные и конспективные (и в том и в другом случае с указанием страниц используемого источника). Это обеспечит корректность использования заимствуемого материала в тексте собственного исследования при цитировании.

Цитаты используются для положений и подтверждения собственных выводов ссылкой на авторитетный источник или для критического анализа той или иной работы, научного подхода, тезиса и т. д. Академический этикет требует точного воспроизведения цитируемого текста. Текст цитаты заключается в кавычки и приводится в той грамматической форме, в какой он дан в источнике с сохранением особенностей авторского написания. Каждая цитата должна сопровождаться ссылкой на источник, библиографическое описание которого должно соответствовать библиографическим стандартам

(ГОСТ 7.1-2003). При непрямом цитировании (пересказе содержания текста других авторов) следует быть предельно точным в изложении авторских мыслей и корректным в их оценке. Ссылки на источник при непрямом цитировании также обязательны.

Сбор фактического и иллюстративного материала является одним из наиболее ответственных и сложных этапов работы над ВКР. От того, насколько правильно использован собранный фактический и иллюстративный материал, зависит качество исследования в целом. Особое внимание следует обратить на те данные, которые могут подтвердить правильность сделанных в работе выводов, а также послужить обоснованием выдвигаемых предположений и рекомендаций.

Излагая содержание работ других авторов, следует показать их вклад в изучение проблемы.

Законченная выпускная квалификационная работа представляется обучающимся на выпускающую кафедру в распечатанном и оформленном виде, а также на электронном носителе, **не позднее чем за 10 календарных дней** до дня защиты.

2 ТРЕБОВАНИЯ К СТРУКТУРЕ И СОДЕРЖАНИЮ ВЫПУСКНОЙ КВАЛИФИКАЦИОННОЙ РАБОТЫ

Выпускная квалификационная работа бакалавра в обязательном порядке должна содержать следующие элементы: титульный лист, задание на работу, календарный план выполнения работы, аннотацию, оглавление, введение, основную часть, заключение, библиографический список и приложения (если они необходимы).

2.1 Титульный лист

Титульный лист является первой страницей выпускной квалификационной работы и содержит следующие реквизиты:

- наименование вышестоящей организации – Министерство науки и высшего образования Российской Федерации;
- наименование организации – Федеральное государственное автономное образовательное учреждение высшего образования «Южно-Уральский государственный университет (национальный исследовательский университет)»;
- наименование института – Институт лингвистики и международных коммуникаций;
- наименование кафедры – Кафедра «Международные отношения, политология и регионоведение»;
- гриф утверждения, состоящий из слов «ДОПУСТИТЬ К ЗАЩИТЕ» (без кавычек, прописными буквами), подписи заведующего выпускающей кафедры (с расшифровкой) и датой;
- тема работы (без кавычек, прописными буквами, полужирным шрифтом);
- гриф «ВЫПУСКНАЯ КВАЛИФИКАЦИОННАЯ РАБОТА» (без кавычек, прописными буквами);
- обозначение выпускной квалификационной работы, состоящее из: аббревиатуры университета, номера специальности (шесть цифр), года выполнения работы (четыре цифры), последние три цифры номера студенческого удостоверения и аббревиатуры «ВКР»;
- сведения о руководителе ВКР, состоящие из слов «Руководитель работы» (без кавычек), должность, ученая степень, ученое звание, место для подписи, Ф. И. О., дата;
- сведения об авторе работы, состоящие из слов «Автор работы, студент группы» (без кавычек), номер группы, место для подписи, Ф. И. О., дата;
- сведения о нормоконтролере, состоящие из слов «Нормоконтролер» (без кавычек), ученая степень, ученое звание, место для подписи, Ф. И. О., дата;
- город и год выполнения работы в одной строке.

Образец титульного листа – см. Приложение Б.

2.2 Задание на работу и календарный план выполнения работы

Задание на выпускную квалификационную работу содержит следующие основные реквизиты:

- наименование вышестоящей организации – Министерство науки и высшего образования Российской Федерации;
- наименование организации – Федеральное государственное автономное образовательное учреждение высшего образования «Южно-Уральский государственный университет (национальный исследовательский университет)»;
- наименование института – Институт лингвистики и международных коммуникаций;
- наименование кафедры – Кафедра «Международные отношения, политология и регионоведение»;
- код и наименование специальности;
- гриф утверждения, состоящий из слов «УТВЕРЖДАЮ» (без кавычек), подписи заведующего выпускающей кафедры (с расшифровкой) и датой утверждения задания;
- наименование работы, состоящее из слов «ЗАДАНИЕ на выпускную квалификационную работу студента» (без кавычек);
- фамилия, имя, отчество студента полностью;
- номер учебной группы;
- тема работы с указанием даты и номера документа, утвердившего тему работы;
- плановый срок сдачи студентом законченной работы;
- исходные данные к работе;
- перечень вопросов, подлежащих разработке;
- перечень иллюстративного материала (раздаточный материал, электронные носители и др.);
- даты выдачи задания руководителем;
- подписи студента и руководителя с расшифровкой.

Календарный план выполнения выпускной квалификационной работы содержит:

- наименование этапов работы;
- сроки выполнения этапов работы;
- отметки руководителя о выполнении этапов работы.

Календарный план, после его заполнения студентом, подписывается студентом и руководителем ВКР.

Образец задания на работу – см. Приложение В.

2.3 Аннотация

Аннотация включает: краткую характеристику основной темы ВКР и основные выводы по работе.

Рекомендуемый объем текста аннотации **500** печатных знаков с пробелами.

Примеры оформления аннотации на выпускную квалификационную работу для различных направлений кафедры приведен в Приложении Г.

2.4 Оглавление

Оглавление – это логическая основа всей работы, от правильности его составления зависит структура и форма изложения материала. Оглавление работы показывает степень понимания автором выбранной темы, основные направления исследования.

Оглавление включает: введение, наименование всех частей, заключение, библиографический список и наименование приложений. Заголовки в оглавлении должны точно повторять заголовки в тексте. Не допускается сокращать или давать заголовки в другой формулировке. Последнее слово заголовка соединяют отточием с соответствующим ему номером страницы в правом столбце оглавления.

Введение, названия глав, заключение, библиографический список, приложения не подлежат нумерации и печатаются прописными буквами. Перед названием глав пишется слово «ГЛАВА 1», номер главы обозначается арабскими цифрами, после номера, перед названием главы ставится точка. Остальные подразделы работы (например, названия параграфов) пишутся строчными буквами (первое слово – с прописной буквы, как в предложении), точка после них не ставится.

Шрифт заголовков разделов и подразделов в оглавлении должен быть аналогичен шрифту текста в работе (например, заголовки глав печатаются прописными буквами, как в тексте работы, а заголовки параграфов – строчными, как в тексте работы).

Пример оформления оглавления ВКР приведен в приложении Д.

2.5 Введение

Во введении должна обосновываться актуальность выбранной темы, содержаться краткая оценка современного состояния рассматриваемой проблемы, ее теоретическая значимость и степень разработанности в России и за рубежом. Важно в этой части работы сформулировать цель и задачи ВКР, объект и предмет исследования, а также указать методы решения задач и общую методику проведения исследования.

Степень разработанности исследуемой темы – дается краткий обзор литературы по теме выпускной квалификационной работы, критический анализ того, что уже нашло отражение в специальной литературе. На основании анализа делаются выводы о том, что уже решено предшествующими

исследователями и что ещё недостаточно раскрыто и потому нуждается в дальнейшей разработке.

Цель выпускной квалификационной работы характеризует основной замысел работы и необходимость разработки предложений по совершенствованию предмета исследования.

Задачи выпускной квалификационной работы – на основе цели определяются задачи, которые требуется решить в процессе её достижения. Часто задачи находят свое отражение в названиях глав и параграфов ВКР и определяют содержание выпускной квалификационной работы. Как правило, их количество колеблется от четырех до шести.

Определение *объекта и предмета исследования* является обязательным элементом введения и требует четкой формулировки.

Объект исследования и его предмет как категории научного процесса соотносятся между собой как общее и частное. Объект – это пространство для исследования, это определенная область (явление, процесс, страна, регион, организация и т.д.). Объект обширен, обладает некоторой абстрактностью. Каждый объект содержит в себе множество предметов исследования. Предмет – это то, что находится в границах объекта. В объекте выделяется та его часть, которая служит предметом исследования. Предмет исследования определяет тему ВКР.

Эмпирическая (источниковая) база исследования включает в себя перечисление и описание эмпирических материалов, которые анализируются в процессе выполнения работы. Это могут быть результаты собственных исследований, исследования других авторов и коллективов, привлеченные для вторичного анализа, статистические материалы, нормативные документы и другие источники.

Методологическая база исследования представляет собой определение автором основных методов, которые использованы при проведении исследовательской работы. В работе могут быть использованы такие методы как: историко-логический, системный, структурно-функциональный, статистический, метод сравнительного анализа и экономико-математическое моделирование.

В конце введения обычно приводится структура исследования.

Объем введения не должен превышать 3–5 страниц.

2.6 Основная часть

В основной части ВКР раскрываются выдвинутые теоретические и практические положения, рассматриваются точки зрения различных авторов по исследуемой проблеме, излагается и обосновывается позиция автора ВКР по данному вопросу; анализируются особенности решения проблемы на практике, обосновываются тенденции развития; даются прогнозные оценки.

При написании выпускной квалификационной работы необходимо соблюдать четкость построения и логическую последовательность изложения

материала. Формулировки должны быть краткими, четкими и конкретными, аргументация – убедительной. Следует приводить различные точки зрения в виде цитат, подтверждающих ту или иную позицию.

ВКР, как правило, состоит из **2 глав**, каждая из которых включает **2–3 параграфа**. Объем глав и параграфов должен быть сбалансирован; глава, как правило, включает **30 страниц**. Каждая глава должна начинаться с новой страницы, новый параграф отделяется от предыдущего пустой строкой и начинается на той же странице.

Содержание глав должно отвечать задачам, сформулированным во введении, и последовательно раскрывать тему исследования. Между главами должна быть логическая связь. В конце каждой главы даются краткие выводы по ней.

Для того чтобы показать состояние, динамику и тенденции развития заявленной темы, необходимо подобрать соответствующий статистический материал. Используя цифровые данные, целесообразно обработать и свести их в таблицы, диаграммы или другие виды наглядного представления информации. Таблицы, графики, диаграммы являются важной частью работы, поэтому желательно помещать их в текст, делая соответствующие комментарии и выводы. Наиболее громоздкие из них, но важные для раскрытия содержания работы, следует размещать в Приложениях.

Основными источниками статистических материалов являются статистические сборники, обзоры, периодические издания, материалы официальной отчетности организаций, соответствующие официальные сайты в сети Интернет, фактические данные организаций (предприятий). Обязательно указывается источник *первичной* статистической информации, дается его полная аннотация с указанием года издания, страницы и т.д.

Содержание основной части ВКР имеет отличительные особенности. Ниже приведены рекомендации по содержанию основной части ВКР для различных направлений кафедры.

Направление «Международные отношения»

Первая глава ВКР, являющаяся ее теоретической частью, должна содержать полное и систематизированное представление состояния и степени изученности поставленной проблемы. Данный раздел ВКР, по существу, должен представлять собой обзор и анализ имеющихся литературных источников по исследуемой проблеме, позволяющий найти пути решения поставленных задач и выявить умение автора обобщить и критически рассмотреть существующие точки зрения.

Особое внимание следует обратить на законодательную, нормативную и специальную документацию, посвященную вопросам, связанным с предметом и объектом исследования.

Важное место в работе над литературными источниками должно занимать изучение *истории* заявленной темы ВКР. Излагая содержание работ других авторов, следует показать их вклад в изучение проблемы.

Вторую главу часто называют «практической частью» ВКР. Во втором разделе ВКР анализируются особенности объекта исследования, а также практические аспекты проблем, рассмотренных в первом разделе ВКР. Анализ рекомендуется проводить на основе конкретных данных, полученных автором ВКР, а также на материалах, собранных им при прохождении практики. Для получения конкретных данных и решения поставленных вопросов при подготовке данного раздела работы:

- изучается конкретный аспект деятельности объекта (организации);
- исследуются причины и следствия связанных с этим аспектом проблем;
- выявляются основные тенденции развития объекта (организации) в установленных условиях;
- определяются возможные способы повышения эффективности функционирования объекта (организации).

Так, в исследованиях по международной интеграции может быть рассмотрено состояние той или иной международной организации, изучены особенности ее функционирования на современном этапе, структура и характер проводимых ею мероприятий, участие в них РФ и др. При этом, какая бы тема ни рассматривалась, важно стремиться к тому, чтобы вопросы действующей практики были освещены на основе фактических данных по рассматриваемой проблеме, функционированию конкретной международной организации в конкретной международной среде.

Направление «Политология»

Первая глава ВКР, являющаяся ее теоретической частью, должна содержать полное и систематизированное представление состояния и степени изученности поставленной проблемы. Данный раздел ВКР, по существу, должен представлять собой обзор и анализ имеющейся научной литературы по исследуемой проблеме, позволяющий найти пути решения поставленных задач и выявить умение автора обобщить и критически рассмотреть существующие точки зрения.

Важное место в работе с научной литературой должно занимать изучение *истории* заявленной темы ВКР. Излагая содержание работ других авторов, следует показать их вклад в изучение проблемы.

Направление «Зарубежное регионоведение»

В основной части работы раскрываются выдвинутые теоретические и практические положения, представляются точки зрения различных авторов по исследуемым проблемам, излагается и обосновывается позиция автора ВКР по затрагиваемым вопросам; анализируются особенности решения

рассматриваемых проблем на практике, обосновываются тенденции развития; даются прогнозные оценки и т. д.

При написании выпускной квалификационной работы необходимо соблюдать четкость построения и логическую последовательность изложения материала. Формулировки должны быть краткими, четкими и конкретными, аргументация – убедительной. Следует приводить различные точки зрения в виде цитат, подтверждающих ту или иную позицию.

ВКР состоит из не менее чем двух глав, которые могут включать параграфы. Объем каждого параграфа должен составлять 10–12 страниц текста, объем главы 20–24 страницы. Каждая глава должна начинаться с новой страницы с отступом в 5 строк, новый параграф отделяется от предыдущего пустой строкой и начинается на той же странице.

Содержание глав должно отвечать задачам, сформулированным во введении, и последовательно раскрывать тему работы. Между главами должна быть логическая связь. Каждая глава и параграф состоят из трех основных частей: введение, основная часть, заключение, которые, впрочем, в тексте никак не выделяются. Введение к параграфу или главе (не более двух коротких абзацев) вводит в проблематику главы, а заключение подводит итог анализу рассматриваемых вопросов.

Важной частью ВКР являются таблицы, графики, диаграммы, поэтому желательно помещать их в текст, делая соответствующие комментарии и выводы. Наиболее громоздкие из них, но важные для раскрытия содержания работы, следует размещать в Приложениях. Обязательно указывается источник первичной информации, дается его полная аннотация с указанием года издания, страницы и т. п.

2.7 Заключение

Заключение – важнейшая неотъемлемая структурная часть выпускной квалификационной работы, в которой подводится итог проведенных исследований. Заключение не является продолжением текста работы, в нем не должны содержаться новые моменты, не рассмотренные в основной части. Оно содержит реферативное изложение результатов проведенного исследования.

Заключение должно содержать:

- краткие выводы, вытекающие из содержания ВКР и оценку полноты решений поставленных в работе задач и достижения цели;
- рекомендации по конкретному использованию результатов ВКР и оценку перспектив развития исследуемой проблематики;
- оценку результативности или эффективности предлагаемых мероприятий.

Общий объем раздела «Заключение» должен составлять 2–3 страницы.

2.8 Библиографический список

Обязательной частью выпускной квалификационной работы является список литературы (библиография). В него включаются все использованные в работе источники и литература, нормативные документы, статьи, а также Интернет ресурсы.

Оформление библиографического списка производится в виде списка согласно ГОСТ 7.1-2008 в конце работы. Правила оформления библиографического списка смотрите в пункте 3.8 данных Методических указаний. Источники должны быть расположены в алфавитном порядке, не взирая на тематику исследования. Сначала нумеруются источники на русском языке, затем на иностранных языках. Нумерация источников сквозная.

Библиографический список должен включать не менее 30 наименований, 20% из которых должно быть на иностранном языке.

Пример оформления библиографического списка приведен в приложении Е.

2.9 Приложения

В приложениях дается необходимый для отражения полноты исследования дополнительный материал, имеющий вспомогательный, разъяснительный или справочный характер. В приложения могут быть включены: документы предприятий, использованные при выполнении работы, таблицы, диаграммы, схемы, графики и возможные комментарии к ним. Приложения представляются строго в той последовательности, в какой они рассматриваются в тексте. Каждое приложение должно иметь заголовок, раскрывающий его содержание.

В тексте работы на все приложения должны быть даны ссылки. Приложения располагают в порядке ссылок на них в тексте.

В оглавлении работы следует перечислить все приложения с указанием их номеров и заголовков.

3 ТРЕБОВАНИЯ К ОФОРМЛЕНИЮ ВЫПУСКНОЙ КВАЛИФИКАЦИОННОЙ РАБОТЫ

3.1 Общие требования

Оформление выпускной квалификационной работы выполняют в соответствии с требованиями настоящих методических указаний.

- 3.1.1 Выпускную квалификационную работы выполняют на листах белой бумаги формата А4 (210×297 мм) по ГОСТ 9327–60.
- 3.1.2 Основной текст выпускной квалификационной работы должен быть набран в редакторе Microsoft Word русифицированным шрифтом Times New Roman размером 14 пт с полуторным междустрочным интервалом. Текст работы должен быть выровнен по ширине. После распечатки текст на странице должен быть без косины.
- 3.1.3 Красная строка абзаца набирается с отступом **0,7 см**.
- 3.1.4 Параметры страницы: верхнее поле – **20 мм**, нижнее поле – **26 мм** (расстояние от края листа до номера страницы – **20 мм**), левое поле – **25 мм**, правое поле – **10 мм**.
- 3.1.5 В тексте не допускаются висячие строки, то есть неполные строки в начале страницы.
- 3.1.6 Опечатки, описки и графические неточности, обнаруженные в процессе подготовки работы, а также в результате проверки её руководителем и нормоконтролером допускается исправлять подчисткой или закрашиванием белой корректирующей жидкостью (корректирующим карандашом), с последующим нанесением на том же месте исправлений, близких к компьютерному формату, шариковой или гелиевой ручками черного цвета. Повреждения листов в работе, помарки и следы не полностью удаленного прежнего текста не допускаются.
- 3.1.7 Фамилии, названия учреждений, организаций, фирм и другие имена собственные в работе приводят на языке оригинала. Допускается транслитерировать имена собственные и приводить названия организаций в переводе на русский язык с добавлением (при первом упоминании) оригинального названия.

3.2 Нумерация разделов и параграфов

- 3.2.1 Разделы, подразделы, пункты и подпункты следует нумеровать арабскими цифрами и располагать с абзацного отступа. Разделы должны иметь порядковую нумерацию 1, 2, 3 и т. д. в пределах всей работы, за исключением приложений.
- 3.2.2 Подразделы должны иметь нумерацию в пределах каждого раздела. Номер подраздела включает номер раздела и порядковый номер подраздела, разделенные между собой точкой, например, 1.1, 1.2, 1.3 и т. д.

- 3.2.3 Номер пункта включает номер раздела, номер подраздела и порядковый номер пункта, разделенных между собой точкой, например, 1.1.1, 1.1.2, 1.1.3 и т. д.
- 3.2.4 После номера раздела, подраздела, пункта и подпункта, а также их названий точки НЕ ставятся.
- 3.2.5 Подразделы вводятся в случае необходимости выделения из раздела более одного подраздела. Пункты и подпункты вводятся в случае необходимости выделения из раздела или подраздела более одного пункта и подпункта соответственно.
- 3.2.6 Разделы, подразделы должны иметь заголовки, которые точно и кратко отражают их содержание. Допускается не нумеровать заголовки пунктов и подпунктов. Заголовки разделов печатают прописными буквами, а заголовки подразделов – строчными. Разделам ВВЕДЕНИЕ, ЗАКЛЮЧЕНИЕ и БИБЛИОГРАФИЧЕСКИЙ СПИСОК номера не присваиваются.
- 3.2.7 Заголовки подразделов, пунктов и подпунктов следует печатать с начинать с прописной буквы.
- 3.2.8 Заголовки могут состоять из двух и более предложений, разделяемых точкой. Перенос слов в заголовках не допускается, предлоги и союзы в многострочном заголовке нельзя оставлять в предыдущей строке. В конце заголовка точка не ставится. Не допускается разделение длинных заголовков на разные страницы, отделение заголовка от основного текста. Если заголовок размещается в конце страницы, то после него должно идти не менее трех строк текста.
- 3.2.9 Пункты и подпункты внутри параграфа целесообразно оформлять без нумерации, а выделять шрифтовым оформлением (одинаковым на протяжении всей работы). Пункты и подпункты могут иметь свои заголовки (названия).
- 3.2.10 Внутри подразделов, пунктов или подпунктов могут быть приведены перечисления. Запись при этом производится с абзацного отступа. Для обозначения перечислений допускается использовать маркеры, дефис, строчные буквы русского алфавита (за исключением ё, з, о, г, ь, и, ы, ъ), после которых ставится круглая скобка; арабские цифры, после которых ставится круглая скобка.
- 3.2.11 Перед первым абзацем текста после заголовка должна быть отбивка 6 пт.

3.3 Нумерация страниц

- 3.3.1 Нумерация страниц работы должна быть сквозной. Первой страницей считается титульный лист.
- 3.3.2 Титульный лист, задание, аннотацию и оглавление включают в общую нумерацию страниц работы, но номера страниц на этих листах не проставляют.
- 3.3.3 Нумерация страниц начинается с Введения.

3.3.4 Целесообразно использовать нумерацию страниц с размещением номера в нижнем колонтитуле (внизу страницы), параметры которого указаны выше, с выравниванием номера по середине. Номер страницы обозначается арабскими цифрами.

3.4 Оформление текста

3.4.1 Сокращения слов и словосочетаний

Самостоятельно употребляемые сокращения: и др., и пр., и т. п., и т. о., т. е. Обратите внимание, что сокращаемые слова разделяются пробелом (т. п. а не т.п.)

Слова, сокращаемые только при именах, фамилиях, названиях: г-жа, г-н, им. (имени), т. (товарищ).

Слова, сокращаемые только при географических названиях: г., д., обл., с.

Слова, сокращаемые только при датах в цифровой форме: в., вв., г., гг., до н. э., н. э.

Слова, сокращаемые при числах в цифровой форме: руб., коп., млн, млрд, тыс., экз. (после сокращений руб., коп., тыс., экз. ставится точка, после сокращений млн, млрд, точка не ставится).

Сокращения при внутритекстовых ссылках и сопоставлениях: гл., п., подп., разд., с. (страница), см., ср., ч.

3.4.2 Переносы

Не допускается разделение переносами сокращений и аббревиатур, набираемых: прописными буквами (например, ЧТПЗ), прописными с отдельными строчными (например, КЗоТ, ЮУрГУ) и с цифрами (например, ФА1000).

При переносах не должны быть оторваны фамилии от инициалов и инициалы друг от друга. Перенос с разрывом фамилии допускается.

Не допускается размещение: в разных строках чисел и их наименований (например, 250 кг); знаков номера и параграфа и относящихся к ним чисел, (например, № 25).

3.4.3 Интервалы значений

Для обозначения интервала значений ставят: а) тире; б) предлог «от» перед первым числом и «до» – перед вторым. Например: температура от -5 до $+10$ °С; длиной 5–10 м. Если тире стоит между двумя цифрами, то оно не отделяется от них пробелами. В других случаях (XIX – начало XX в. и т. п.) тире отделяется пробелами.

При интервале и перечне числовых значений одной физической величины обозначение единицы физической величины ставят только после завершающей цифры (например, от 50 до 100 м; 50–100 м; доски длиной 5, 10, 15 м).

Для обозначения дат и интервалов страниц используется только тире: в 1981–1985 гг.; с. 134–142 (пробелы до и после тире не ставятся).

3.4.4 Падежное окончание

Правила наращения падежного окончания следующие. Падежное окончание в порядковых числительных, обозначенных арабскими цифрами, должно быть:

- однобуквенным, если последней букве числительного предшествует гласный звук, например: 5-й, 5-я, 5-е, 5-м, 5-х;
- двухбуквенным, если последней букве числительного предшествует согласный, например: 5-го, 5-му, 5-ми. Исключение: 10%-ный; 15%-ного; 32%-ному и т. д. Здесь везде используется дефис.

3.4.5 Пробелы

Фамилия от инициалов отбивается неразрывным пробелом, между инициалами также ставится неразрывный пробел (Shift+Ctrl+Пробел).

Так же ставятся пробелы и в сокращениях типа «и т. д.», «и т. п.», «т. е.».

Цифры в записи длинных чисел (более четырех цифр) разделяются в тексте пробелами (например, 10 000 000).

Пробел не ставится после открывающей и перед закрывающей кавычкой или скобкой. Например, «Мирель», (или другие).

С пробелами набираются ссылки на рисунки и таблицы. Например, (рисунок 1, таблица 2).

Размерности и проценты отделяются от цифры пробелом. Например: 100 кПа; 77 К; **50 %**; 23 100 руб.; 20 °С. но 20° и после знаков валют, (например, \$ 5).

3.4.6 Цитаты и эпиграф

Цитата указывается в кавычках. Описываемая языковая единица дается курсивом. После кавычек ставится квадратная скобка с указанием источника, например, [И. О. Ф].

Эпиграф заверстывается после заголовка главы (раздела и т. п.) перед текстом без кавычек. После текста эпиграфа необходимый знак препинания ставится. После ссылки на источник точка не нужна.

3.4.7 Знаки препинания

Точка никогда не ставится в конце заголовков и подзаголовков, отделенных от текста. Если подзаголовок является частью основного текста, в конце его ставится соответствующий знак препинания.

Точки не используются: в заголовках таблиц, в конце подписей под рисунками, схемами и диаграммами.

Точка не ставится: в сокращениях названий единиц систем мер, например, га, мм, см, кг, км. кВт, с, мин, ч, млн, млрд; в условных сокращениях обозначений, например: в/м, б/у, х/б.

Если слова сокращаются не по общепринятым правилам или общепринятого сокращения не существует, точка после сокращения должна стоять (например, кв., эл. прибор, кв. м, мм вод. ст.)

Запятая ставится при отделении десятичной дроби от целого в дробном числе. Дробные числа должны записываться как 3,25; 100,5.

Пробел никогда не ставится перед знаками препинания (точка, запятая, вопросительный, восклицательный знаки, многоточие и т. д.), а только после них.

Тире в тексте всегда должно быть заключено в пробелы с обеих сторон.

При использовании в тексте кавычек и скобок знак препинания ставится вне скобок (кавычек), если скобка (кавычка) заканчивает предложение, то точка ставится сразу за ней.

3.4.8 Дефис и тире

Дефис используется **только** в сложных словах, например: все-таки, мало-помалу, Олимпиада-80, Голенишев-Кутузов и не отбивается пробелами.

Тире используется при указании границ диапазона, например, XIX–XX вв., 15–20. В этом случае тире, как и дефис, пробелами не отбивается.

3.4.9 *Элементы даты* приводят арабскими цифрами в одной строке в следующей последовательности: день/месяц/год, например: дату 14 февраля 2003 г. следует оформлять 14.02.2003.

3.5 Иллюстрации

3.5.1 Все иллюстрации в работе (эскизы, схемы, графики, фотографии) называются рисунками и их нумеруют в пределах раздела. В работе допускаются цветные рисунки.

3.5.2 Название рисунка состоит из его номера и наименования. Все рисунки нумеруются последовательно арабскими цифрами в пределах одного раздела. Номер рисунка состоит из порядкового номера раздела и порядкового номера рисунка в разделе, разделенных точкой. При небольшом числе рисунков допускается сквозная нумерация рисунков в пределах всей работы. В номер рисунка включается также слово «Рисунок» или «Рис.», отделенное пробелом от цифрового обозначения. Номер рисунка от его названия отделяется точкой.

3.5.3 Рисунки располагаются вслед за первым упоминанием о них в тексте. Обозначения и нумерация их элементов должны соответствовать тексту работы.

3.5.4 На все рисунки в тексте работы должны быть ссылки, например: «см. рисунок 1» или «см. рисунок 1.1» (рисунок 1 первого раздела). Допускается сокращение слова «рис.». При ссылках на рисунки следует писать слово полностью (например, «... в соответствии с рисунком 2»).

3.5.5 Иллюстрации при необходимости могут иметь наименование и пояснительные данные (подрисуночный текст), которые располагаются под иллюстрациями. Подрисуночная подпись не должна выходить за рамки самого рисунка, рекомендуется уменьшение шрифта до 13 или 12 пт и одинарный междустрочный интервал.

3.5.6 Все обозначения, имеющиеся на рисунке, должны быть расшифрованы либо в подписи к нему, либо в тексте работы.

- 3.5.7 Рисунки, помещенные в приложениях, обозначают путем добавления к обозначению приложения порядкового номера рисунка. Например, первый рисунок приложения А обозначается – «Рисунок А.1».

Пример оформления рисунков приведен в приложении Ж.

3.6 Таблицы

Цифровой материал ВКР оформляется в виде таблиц.

- 3.6.1 Таблицу следует располагать непосредственно после текста, в котором она упоминается впервые, но не далее следующей страницы.
- 3.6.2 Таблицы нумеруют арабскими цифрами. Слово «Таблица» и ее номер помещают над правым верхним углом ее на уровне правого края поля таблицы. После номера таблицы точка не ставится. Тематический заголовок таблицы, если он есть, помещается ниже номера посередине поля таблицы и пишется строчными буквами (кроме первой прописной). Заголовок таблицы выравнивается по центру и не должен выходить за ее поле.
- 3.6.3 Таблицы желательно выполнять размером шрифта, отличающимся от размера шрифта основного текста, например: 13 или 12 пт с одинарным междустрочным интервалом.
- 3.6.4 Если в работе одна таблица, она должна быть обозначена «Таблица 1» или «Таблица В.1» (если она приведена в приложении В). Допускается нумеровать таблицы в пределах раздела или использовать сквозную нумерацию по всей работе, если количество таблиц небольшое.
- 3.6.5 На все таблицы в тексте работы должны быть ссылки. Первая ссылка имеет вид: «таблица 1» или «таблица 1.1» (таблица 1 первого раздела); а все последующие ссылки на эту таблицу должны иметь вид – «см. таблицу 1» или «см. таблицу 1.1».
- 3.6.6 Заголовки граф таблицы начинают с прописных букв, а подзаголовки – со строчных букв, если они составляют одно предложение с заголовком. Подзаголовки, имеющие самостоятельное значение, пишут с прописной буквы. В конце заголовков и подзаголовков таблиц точки не ставят. Заголовки и подзаголовки граф указывают в единственном числе.
- 3.6.7 Материал таблиц разграничивается горизонтальными и вертикальными линиями, использование диагональных линий не допускается.
- 3.6.8 Если строки или графа таблицы выходят за формат страницы, таблицу делят на части, которые в зависимости от особенностей таблицы, переносят на другие листы, при этом в каждой части таблицы повторяют ее головку и боковик. Слово «Таблица», ее номер и заголовок (при его наличии) указывают один раз первой частью таблицы. Над другими частями пишут слова, например, «Продолжение таблицы 2.1» с указанием ее номера, а на последней странице – «Окончание таблицы 2.1». Графу «№п/п» в таблицу не включают. При необходимости нумерации

показателей или других данных порядковые номера указывают в боковике таблицы перед их наименованием.

- 3.6.9 Числовые значения величин в одной графе должны иметь, как правило, одинаковое количество десятичных знаков.
- 3.6.10 Числа в таблицах, имеющие более четырех знаков, должны записываться группами по три цифры в каждой с интервалом между группами в один пробел (за исключением цифр, обозначающих номера и даты).
- 3.6.11 Под таблицей указывается источник представленной в таблице информации.

Пример оформления таблиц приведен в приложении И.

3.7 Оформление ссылок

При написании работы студент обязан давать ссылки на нормативные документы, литературу и источники фактических данных, используемые при работе над ВКР. Ссылка – это словесное или цифровое указание внутри работы, адресуемое читателя к другой работе (библиографическая ссылка) или фрагменту текста (внутритекстовая ссылка).

Если один и тот же источник переиздается неоднократно, то следует ссылаться на последнее издание. На более ранние издания можно ссылаться лишь в том случае, если в них есть нужный материал, не включенный в последние издания.

Ссылка в тексте на источники осуществляется путем указания номера по списку источников. Номер источника по списку заключается в квадратные скобки [7].

Если в одной ссылке необходимо указать несколько источников, то их номера указываются в одних скобках в порядке возрастания через запятую, например, [6, 11] или тире (интервал источников), например, [3–5].

При заимствовании из литературных источников цитат обязательно наряду с порядковым номером источника указывать номера страниц, например: [12, с. 34] (где 12 – номер источника, 34 – номер страницы). Постраничная ссылка является обязательной в следующих случаях: цитата; фактические и фактологические данные; использование готовых неавторских материалов (схем, таблиц, графиков, диаграмм и т. д.)

При использовании автором заимствованных из литературных источников иллюстраций, таблиц, формул, в том месте работы, где дается ссылка, необходимо указать не только номер источника, но и номера страницы, иллюстраций, таблиц, формул, на которые дается ссылка в работе, например: [23, с. 67, таблица 7] (здесь 23 – номер источника в списке, 67 – номер страницы, 7 – номер таблицы).

Если таблицы или иллюстрации разработаны студентом самостоятельно, то под таблицей, а для иллюстраций – под подписочным текстом, следует написать: «Источник: составлено (рассчитано) автором».

Ссылки могут размещаются и в конце страницы в виде сносок.

Наличие многочисленных ссылок в тексте дипломной работы служат свидетельством глубины исследования и добросовестности автора работы.

3.8 Оформление библиографического списка

Источники должны быть расположены в алфавитном порядке, не взирая на тематику исследования. Сначала нумеруются источники на русском языке, затем на иностранных языках. Нумерация источников сквозная.

В списке использованной литературы необходимо указать все выходные данные источников в последовательности: фамилия и инициалы автора, наименование работы, место издания, название издательства, год издания и количество страниц. Если идет ссылка на книгу – страница фиксируется так: 234 с.; если идет ссылка на статью в журнале или сборнике статей – страницы фиксируют начало и конец статьи: С. 24–56.

Грамотное оформление списка использованных источников (литературы) является обязательным и должно осуществляться согласно требованиям ГОСТ 7.1-2003 по следующим основным правилам.

1. Фамилия и через запятую инициалы первого автора. После названия книги и расшифровки вида издания через косую черту – слеш (/) – имена всех авторов, но инициалы каждого автора должны быть впереди его фамилии. Если авторов более четырех, указываются первые три автора, а далее вместо остальных пишется «и др.».
2. Название источника приводится без кавычек. Сокращений не допускается. Если есть подзаголовок (расшифровка издания), он пишется с маленькой буквы после основного и отделяется двоеточием. После названия ставятся точка и тире. Если имеется редактор, указываются его инициалы и фамилия после косой черты (слеша) в виде: / под ред. <инициалы и фамилия редактора>. Аналогично редактор указывается в библиографическом списке, если источник переводной: / пер. с англ. <инициалы и фамилия переводчика>; под ред. <инициалы и фамилия редактора>. Библиографическое описание отдельных книг, создаваемых коллективом авторов, могут начинаться с названия, а не с фамилий. В этом случае фамилии авторов указываются после названия через / <инициалы и фамилии авторов>.
3. Место издания (город, перед которым ставятся точка и тире) пишется с большой буквы полностью, после названия города ставится двоеточие. Допускаются только сокращения М., Л., СПб., Ростов н/Д.
4. Название издательства пишется с большой буквы без кавычек. Если в название издательства входит слово «Издательство», его пишут сокращённо «Изд-во» без кавычек, а само название может быть в кавычках (как в оригинале). После издательства ставится запятая.
5. Год издания. Слово «год» не пишется. После указания года выпуска в виде четырехзначного числа ставятся точка и тире.
6. Объём источника (книги) в виде числа с буквой «с.» (страниц).

7. При ссылке на статьи и журналы указываются: фамилия и инициалы автора. Название статьи // Название журнала. – Год выпуска. – Номер журнала. – Номера страниц, занимаемых статьей (например, С. 40–45).
 8. При упоминании Интернет ресурса, после его названия в обязательном порядке указывается дата обращения к данному источнику: (дата обращения: 14.04.2018).
- Примеры оформления библиографических записей приведены в Приложении Е.

3.9 Оформление приложений

- 3.9.1 Каждое приложение следует начинать с новой страницы.
- 3.9.2 Слово «ПРИЛОЖЕНИЕ» (прописными буквами, без кавычек) и его номер указывается наверху страницы и выровняется по правому краю. Буква Ё, З, Й, О, Ч, Ъ, Ы, Ь в нумерации приложений НЕ используются.
- 3.9.3 Строкой ниже указывается тематический заголовок приложения с прописной буквы и выровняется по центру.
- 3.9.4 Продолжение приложения печатается на другой странице вверху справа с прописной буквы, например: «Продолжение приложения А».
- 3.9.5 Иллюстрации и таблицы в приложениях нумеруют в пределах каждого приложения, например – Рисунок А.3, Таблица Б.2.
- 3.9.6 Нумерация страниц ВКР и приложений, входящих в состав этой работы, должна быть сквозная.

4 ПОДГОТОВКА К ЗАЩИТЕ И ЗАЩИТА ВЫПУСКНОЙ КВАЛИФИКАЦИОННОЙ РАБОТЫ

4.1 Подготовка к защите выпускной квалификационной работы

Выпускная квалификационная работа должна быть напечатана и переплетена. Полностью законченная и оформленная выпускная работа предоставляется руководителю для составления отзыва. После чего, ВКР проходит нормоконтроль на соответствие формальным требованиям содержания и оформления.

Полностью готовая ВКР со всеми подписями студента, руководителя и нормоконтролера должна быть предоставлена в распечатанном и оформленном виде, а также на электронном носителе, заведующему кафедрой для решения о допуске студента к защите **не позднее чем за 10 календарных дней** до дня защиты.

Для защиты выпускной квалификационной работы студент должен подготовить вступительное слово (не более чем на 7–10 минут) и согласовать его содержание с научным руководителем. Доклад, как правило, сопровождается презентацией, выполненной в Microsoft Office PowerPoint и раздаточным материалом для каждого члена ГАК.

Во вступительном слове следует кратко обосновать актуальность темы ВКР, раскрыть по главам (параграфам) основное содержание работы, обратив особое внимание на собственные выводы и предложения по решению проблем в рамках избранной темы.

Защита проводится по расписанию, утвержденному руководством университета и кафедры на открытом заседании ГАК, на которое допускаются все желающие. На защите студент должен быть готов ответить на вопросы членов аттестационной комиссии и присутствующих, касающиеся темы его исследования. Содержательность, полнота и глубина знаний, показанных студентом при ответах на вопросы членов аттестационной комиссии, влияют на оценку ВКР.

После ответа студента на вопросы слово предоставляется научному руководителю, а в случае его отсутствия – зачитывается его отзыв.

Решение аттестационной комиссии об окончательной оценке выпускной квалификационной работы учитывает отзыв научного руководителя, содержание выступления и качество ответов студента в процессе защиты.

4.2 Требования к процедуре защиты выпускной квалификационной работы

Защита выпускной квалификационной работы проводится на открытом заседании ГАК по следующей процедуре:

- устное сообщение автора ВКР (7–10 минут);
- вопросы членов ГАК и присутствующих на защите;
- отзыв руководителя ВКР в письменной форме;

- ответ автора ВКР на вопросы и замечания;
- заключительное слово автора ВКР.

Для того, чтобы члены ГАК могли объективно оценить то, насколько выпускник владеет материалом по теме исследования, а также его готовность к самостоятельному решению актуальных задач по специальности, доклад рекомендуется построить по следующему плану:

1. Наименование темы выпускной работы, ее актуальность и степень изученности.
2. Четкая формулировка цели, задач, объекта и предмета исследования.
3. Результат решения поставленных задач (количественные оценки и сопоставления), выводы по проведенному исследованию.
4. Формулировка рекомендаций по дальнейшему исследованию заявленной темы.

4.3 Критерии оценки выпускной квалификационной работы

Работа считается выполненной в полном объеме в том случае, если в ней нашли отражение все проблемы и вопросы, предусмотренные заданием на выполнение выпускной квалификационной работы.

Оценка выпускных квалификационных работ проводится государственной аттестационной комиссией непосредственно по завершении защиты на основе коллегиального решения. При этом комиссия исходит из качества защиты выпускником своей работы, учитывает содержание работы, ее актуальность и значимость, владение выпускником материалом работы, т.е. содержанием вступительного слова, качеством ответов на вопросы членов комиссии, а также учитывает отзыв руководителя ВКР в отношении своевременности выполнения студентом этапов работы.

Основными критериями при оценке выпускной квалификационной работы являются:

- актуальность темы ВКР;
- теоретическая и практическая значимость ВКР;
- самостоятельность, творческий характер изучения темы;
- обоснованность сделанных автором выводов и предложений;
- соответствие содержания работы теме, целям и задачам, сформулированным автором;
- глубина раскрытия темы и междисциплинарность подхода к рассмотрению проблемы (наличие в содержании работы анализа проблемы с позиций исторической, политической, экономической, юридической и других наук);
- грамотный стиль изложения;
- правильность оформления, полнота библиографии и научно-справочного материала,
- использование иностранной литературы, в том числе, на иностранных языках;

- умение ориентироваться в проблемах исследуемой темы, особенно в процессе защиты выпускной работы (содержание и форма вступительного и заключительного выступлений, ответы выпускника на поставленные ему вопросы).

Совокупность этих критериев позволяет оценить уровень сформированности компетенций, предусмотренных соответствующим ФГОС ВО.

Оценка квалификационной работы проводится по четырехбалльной системе, в частности, выставляются оценки:

«ОТЛИЧНО»

- если работа представляет собой законченное научное исследование, полностью соответствует требованиям, предъявляемым к выпускным квалификационным работам с точки зрения их значимости для теории и практики, носит творческий характер;
- если работа характеризуется грамотным, логичным и последовательным изложением материала с соответствующими выводами
- если в ходе защиты выпускник показал свободное владение понятийно-категориальным аппаратом данной отрасли знаний, свободно излагает основные положения работы, дает развернутые ответы на вопросы членов комиссии.

«ХОРОШО»

- если ВКР носит исследовательский характер, полностью соответствует требованиям, предъявляемым к выпускным квалификационным работам в части актуальности своего содержания и значимости для теории и практики, однако имеет не вполне обоснованные выводы, не содержит творческих решений;
- если в ходе защиты выпускник испытывает некоторые затруднения при ответах на вопросы членов аттестационной комиссии по содержанию работы, не приводит убедительных контраргументов на замечания;
- если отзыв руководителя квалифицирует работу как заслуживающую оценки «хорошо» и члены аттестационной комиссии в своем большинстве согласны с этой оценкой;

«УДОВЛЕТВОРИТЕЛЬНО»

- если работа в целом удовлетворяет требованиям, предъявляемым к выпускной квалификационной работе, но носит в большей степени описательный, а не исследовательский характер;
- текст ВКР характеризуется непоследовательностью изложения материала, выводы, представленные автором не обоснованы;
- имеются серьезные замечания по содержанию работы и методике анализа;
- при ее защите студент проявляет неуверенность, показывает слабое знание темы, не дает полного аргументированного ответа на заданные вопросы;
- если в отзыве руководителя имеется ряд замечаний, указывающих на существенные недостатки работы.

«НЕУДОВЛЕТВОРИТЕЛЬНО»

- если работа не носит исследовательского характера и не отвечает требованиям, изложенным в учебно-методических указаниях по выполнению ВКР;
- если в ВКР нет выводов, либо они носят декларативный характер;
- при защите ВКР студент затрудняется отвечать на поставленные вопросы по теме, не знает теории вопроса, при ответе допускает существенные ошибки;
- если к защите не подготовлена презентация и раздаточный материал;
- в отзыве руководителя отмечаются серьезные нарушения графика выполнения этапов работы.

Студент, не явившийся на защиту ВКР по уважительной причине (временная нетрудоспособность, исполнение общественных или государственных обязанностей, вызов в суд, транспортные проблемы (отмена рейса, отсутствие билетов), погодные условия или в других случаях, признаваемых Университетом уважительными), вправе пройти ее в течение 6 месяцев после завершения государственной итоговой аттестации путем подачи заявления на перенос срока прохождения государственной итоговой аттестации, оформляемого приказом ректора Университета.

Студент в данном случае должен представить документы, подтверждающие уважительную причину его отсутствия.

Студент, не явившийся на защиту ВКР по неуважительной причине или в связи с получением оценки «неудовлетворительно» отчисляются из Университета с выдачей справки об обучении установленного образца как не выполнившие обязанностей по добросовестному освоению образовательной программы и выполнению учебного плана.

Лицо, не прошедшее государственную итоговую аттестацию, может повторно пройти государственную итоговую аттестацию не ранее чем через 10 месяцев и не позднее чем через пять лет после срока проведения государственной итоговой аттестации, которая им не пройдена. Указанное лицо может повторно пройти государственную итоговую аттестацию не более двух раз.

БИБЛИОГРАФИЧЕСКИЙ СПИСОК

- 1 Федеральный закон «Об образовании в Российской Федерации» от 29.12.2012 N 273-ФЗ (ред. от 13.07.2015).
- 2 Федеральный государственный образовательный стандарт высшего профессионального образования по направлению подготовки 41.03.01 «Зарубежное регионоведение», утв. приказом Министерства образования и науки РФ №553 от 15 июня 2017 г.
- 3 Федеральный государственный образовательный стандарт высшего профессионального образования по направлению подготовки 41.03.05 «Международные отношения», утв. приказом Министерства образования и науки РФ №555 от 15 июня 2017 г.
- 4 Федеральный государственный образовательный стандарт высшего профессионального образования по направлению подготовки 41.03.04 «Политология», утв. приказом Министерства образования и науки РФ №814 от 23 августа 2017 г.
- 5 Приказ Минобрнауки России от 29.06.2015 № 636 «Об утверждении Порядка проведения государственной итоговой аттестации по программам бакалавриата, программам специалитета и программам магистратуры».
- 6 Письмо Минобрнауки РФ от 10.12.1998 №11-48ин/11-01-13 (с изм. от 27.03.2002) «О государственных аттестационных комиссиях».
- 7 Письмо Минобрнауки РФ от 18.05.2002 №14-55-359ин/15 «О Методических рекомендациях по определению структуры и содержания государственных аттестационных испытаний».
- 8 Положение ЮУрГУ от 16.08.2017 №300 «Об организации и осуществлении образовательной деятельности по образовательным программам высшего образования».
- 9 Положение ЮУрГУ от 16.08.2017 №308 «О государственной итоговой аттестации обучающихся в Южно-Уральском государственном университете по программам бакалавриата, специалитета, магистратуры».
- 10 ГОСТ Р 7.0.5–2008. Национальный стандарт Российской Федерации. Библиографическая ссылка. Общие требования и правила составления. / Федеральное агентство по техническому регулированию и метрологии. – М.: Стандартинформ, 2008.
- 11 ГОСТ 7.1 – 2003. Библиографическая запись. Библиографическое описание: общие требования и правила составления / Межгос. совет по стандартизации, метрологии и сертификации. – М.: Изд-во стандартов, 2004.

ПРИЛОЖЕНИЕ Б

ПРИМЕР ОФОРМЛЕНИЯ ТИТУЛЬНОГО ЛИСТА

Министерство науки и высшего образования Российской Федерации
Федеральное государственное автономное образовательное
учреждение высшего образования
«Южно-Уральский государственный университет
(национальный исследовательский университет)»
Институт лингвистики и международных коммуникаций
Кафедра «Международные отношения, политология и регионоведение»

ДОПУСТИТЬ К ЗАЩИТЕ

Заведующий кафедрой, к. т. н.,
доцент

_____ Л. И. Шестакова

« _____ » _____ 2019 г.

КУЛЬТ ЛИЧНОСТИ МАО ЦЗЭДУНА И ОСОБЕННОСТИ КИТАЙСКОГО АВТОРИТАРИЗМА

ВЫПУСКНАЯ КВАЛИФИКАЦИОННАЯ РАБОТА
ЮУрГУ–41.03.01.2019.415. ВКР

Руководитель работы, к. и. н.,
доцент

_____ А. Д. Петров

_____ 2019 г.

Автор работы

студент группы ЛМ-415

_____ А. А. Иванов

_____ 2019 г.

Нормоконтролер, к. и. н., доцент

_____ А. Д. Петров

_____ 2019 г.

Челябинск 2019

ПРИЛОЖЕНИЕ В

ПРИМЕР ОФОРМЛЕНИЯ ЗАДАНИЯ НА ВКР

Министерство науки и высшего образования Российской Федерации
Федеральное государственное автономное образовательное
учреждение высшего образования
«Южно-Уральский государственный университет
(национальный исследовательский университет)»
Институт лингвистики и международных коммуникаций
Кафедра «Международные отношения, политология и регионоведение»
Направление 41.03.01 Зарубежное регионоведение
(азиатские исследования)

УТВЕРЖДАЮ

Заведующий кафедрой, к. т. н.,
доцент

_____ Л. И. Шестакова
« _____ » _____ 2019 г.

ЗАДАНИЕ

на выпускную квалификационную работу студента
Иванова Александра Александровича
Группа ЛМ-415

1. Тема работы

Культ личности Мао Цзэдуна и особенности китайского авторитаризма
утверждена приказом по университету от _____ 2019 г. № _____

2. Срок сдачи студентом законченной работы _____ 2019 г.

3. Исходные данные к работе

Продолжение приложения В

4. Перечень вопросов, подлежащих разработке

5. Иллюстративный материал (плакаты, альбомы, раздаточный материал, макеты, электронные носители и др.)

6. Дата выдачи задания _____ 20__ г.

Руководитель _____ / А. Д. Петров/
(подпись) (И. О. Ф)

Задание принял к исполнению _____ / А. А. Иванов /
(подпись студента) (И. О. Ф)

Окончание приложения В

КАЛЕНДАРНЫЙ ПЛАН

Наименование этапов выпускной квалификационной работы	Срок выполнения этапов работы	Отметка о выполнении руководителя

Заведующий кафедрой _____ / Л. И. Шестакова/
(подпись) (И. О. Ф.)

Руководитель работы _____ / А. Д. Петров/
(подпись) (И. О. Ф.)

Студент _____ / А. А. Иванов/
(подпись) (И. О. Ф.)

ПРИЛОЖЕНИЕ Г

ПРИМЕР ОФОРМЛЕНИЯ АННОТАЦИИ НА ВКР

АННОТАЦИЯ

Иванов, А. А. Эволюция канадо-американских отношений с начала XX века по настоящее время – Челябинск: ЮУрГУ, ЛМ-426, 77 с., библиогр. список – 34 наим, 2 табл.

Актуальность выпускной квалификационной работы обусловлена тем, что отношения между США и Канадой находятся в периоде активного двустороннего развития и расширения сотрудничества, имеющего огромное значение для обеих стран и для региона в целом.

Выпускная квалификационная работа выполнена с целью изучить сотрудничество США и Канады на различных хронологических этапах, в том числе в рамках НАФТА, а также современное состояние двусторонних отношений. Приоритетной целью работы является оценка характера взаимоотношений между США и Канадой.

Исходя из задач, поставленных для достижения данной цели, в выпускной квалификационной работе проанализировано положение американско-канадских отношений в настоящее время, проведен анализ внешней политики США и Канады друг к другу, изучены основные направления дальнейшего развития отношений. В этом же контексте выделены основные этапы, через которые прошла история взаимоотношений США и Канады, и отмечены характерные черты этих этапов.

Результаты работы могут использоваться для прогнозирования будущего развития американско-канадских отношений и определения факторов, которые будут влиять на дальнейшие взаимоотношения двух стран.

АННОТАЦИЯ

Иванов, А. А. Миграционная политика в современной России: основные направления, задачи и эффективность. – Челябинск: ЮУрГУ (НИУ), ЛМ-408, 98 с., 13 ил., 2 табл., библиогр. список – 102 наим., 7 прил.

Целью работы является оценка основных направлений и эффективности миграционной политики современной России. Для достижения поставленной цели были описаны теоретические основы миграционной политики, произведено сравнение современных индексов ее оценки и из них выбран наиболее подходящий для дальнейшего исследования. Затем был проведен сравнительный анализ миграционного законодательства России со странами Европы и США, описано влияние советского прошлого на формирование миграционной политики на современном этапе. Завершающей частью работы стало проведение расчетов для миграционной политики России по методологии Индекса миграционной политики.

В результате, миграционная политика России является «Развитой», ее основным направлением является обеспечение безопасности государства. Выявлены трудности, возникшие при работе с Индексом миграционной политики и сферы российского миграционного законодательства, требующие совершенствования.

Новизна работы состоит в применении методологии Индекса миграционной политики для анализа миграционной политики России.

АННОТАЦИЯ

Сидоров, Ю. П. Тибетская проблема: истоки и содержание. – Челябинск: ЮУрГУ (НИУ), ЛМ-205, 84 с., 5 ил., 3 табл., библиогр. список –37 наим.

Объектом исследования являются институты политической и религиозной власти в Тибете.

Цель работы – исследовать «тибетскую проблему» и выявить ее истоки. На основании обзора китайских и тибетских источников дать комплексный анализ «тибетского вопроса».

В результате исследования рассмотрены и раскрыты особенности исторических событий, происходивших в период с середины XVII в., времени воцарения маньчжурской династии Цин (1644 г.) и прихода к власти Далай-ламы V (1642 г.), до конца XVIII в. – до окончания правления императора Цяньлуна (1736–1796 гг.). Обращение к более ранним периодам призвано выявить исторические истоки и этапы формирования религиозных и политических институтов Тибета.

Степень исследованности темы – высокий, так как данный промежуток времени оказал колоссальное влияние на судьбу Китая и ход его развития. Результаты исследования могут быть использованы для подготовки материалов по всеобщей истории, новейшей и современной истории Тибета, политологии, культурологии и религиоведению.

ПРИЛОЖЕНИЕ Д

ПРИМЕР ОФОРМЛЕНИЯ ОГЛАВЛЕНИЯ

ОГЛАВЛЕНИЕ

ВВЕДЕНИЕ.....	7
ГЛАВА 1. МИГРАЦИОННЫЙ ПРОЦЕСС В ИСТОРИЧЕСКОЙ РЕТРОСПЕКТИВЕ И В СОВРЕМЕННОСТИ	12
1.1 Исторические и культурные предпосылки миграции мусульман	12
1.2 Политические и экономические предпосылки миграции мусульман ...	24
ГЛАВА 2. ПРОБЛЕМЫ МИГРАЦИИ В СОВРЕМЕННОЙ ЕВРОПЕ	36
2.1 Миграционная политика ЕС и проблемы интеграции мусульманских сообществ	36
2.2 Возможные пути решения проблемы массовой миграции и интеграции мусульман	48
ЗАКЛЮЧЕНИЕ	60
БИБЛИОГРАФИЧЕСКИЙ СПИСОК	65
ПРИЛОЖЕНИЯ	68
Приложение А. Статистика миграции мусульман за 2000–2015 гг.....	68
Приложение Б. Миграционный прирост мусульманского населения.....	69
Приложение В. Данные ФМС об оформленных разрешениях.....	70

ПРИМЕРЫ ОФОРМЛЕНИЯ БИБЛИОГРАФИЧЕСКОГО СПИСКА

Книги с одним автором:

Рябков, В. М. Историография функций культурно-досуговых учреждений (вторая половина XX – начало XXI вв.): учеб. пособие / В. М. Рябков; МГУКИ. – М.: Изд-во МГУКИ, 2010. – 212 с.

Мурзин, А. М. Оптимальное проектирование автоматических установок: учебное пособие / А. М. Мурзин. – Челябинск: Изд-во ЮУрГУ, 2006. – 103 с.

Книги двух, трех или четырех автор:

Бунатян, Г. Г. Прогулки по рекам и каналам Санкт-Петербурга: путеводитель / Г. Г. Бунатян, М. Г. Чарная. – СПб.: Паритет, 2007. – 254 с.

Kubaschewski, O. Metallurgical Thermochemistry / O. Kubaschewski, E. L. Evans, C. V. Alcock. – New-York: Pergamon Press, 1967. – 338 p.

Электробезопасность на открытых горных работах: справ. пособие / В. И. Щупский, А. И. Сидоров, Ю. В. Ситчихин, Н. А. Бендяк. – М.: Недра, 1996. – 266 с.

Книги пяти и более авторов:

Теоретические основы процессов производства углеродистого феррохрома из уральских руд: монография / В. П. Чернобровин, И. Ю. Пашкеев, Г. Г. Михайлов и др. – Челябинск: Изд-во ЮУрГУ, 2004. – 346 с.

Описание книги под редакцией

Металлические конструкции: учебник: в 3 т. / под ред. В. В. Горева, – 2-е изд., перераб. и доп. – М.: Высшая школа, 2001. – Т. 1. – 551 с.

Сборники без общего заглавия:

Хрестоматия по культурологии. Т. 1. Самосознание мировой культуры / ред. И. Ф. Кефели, В. Т. Пуляев, В. П. Сальников, С. В. Степашин. – СПб.: Петрополис: Изд-во Санкт-Петербург. Ун-та МВД России, 1999. – 312 с.

Описание методических указаний

Холодильная техника и технология: методические указания / сост. Б. И. Попов, А. Л. Мельников. – Челябинск: Изд. ЮУрГУ, 2003. – 57 с.

Описание статьи из сборника, книги

Двинянинова Г. С. Комплимент: Коммуникативный статус или стратегия в дискурсе / Г. С. Двинянинова // Социальная власть языка: сб. науч. тр. – Воронеж: Изд-во ВГУ, 2001. – С. 101–106.

Продолжение приложения Е

Статьи из журналов и газет:

Ивонина, Л. И. Придворная жизнь в эпоху Карла II Стюарта / Л. И. Ивонина // Вопросы истории. – 2010. – № 11. – С. 110–123.

Goldina, O. The Establishment of an Enterprise Information Service: The Case of the ECI Telecom Company / O. Goldina // Scientific and technical information processing. – 2009. – Vol. 36, № 2. – P. 112–115.

Диссертации и авторефераты:

Белозеров, И. В. Религиозная политика Золотой Орды на Руси в XIII–XIV вв.: дис. ... канд. ист. наук / И. В. Белозеров. – М., 2002. – 215 с.

Вишняков, И. В. Модели и методы оценки коммерческих банков в условиях неопределенности: автореф. дис. ... д-ра экон. наук / И. В. Вишняков. – М.: Изд-во МГУ, 2002. – 34 с.

Описание переизданной книги

Карева, Н. Т. Термическая обработка сталей и сплавов: учебное пособие / Н. Т. Карева, И. В. Лапина, С. И. Ильин. – 2-е изд., испр. и доп. – Челябинск: Изд-во ЮУрГУ, 2006. – 98 с.

Описание переводного издания

Мюссе, Л. Варварские нашествия на Западную Европу: вторая волна / Люсьен Мюссе; пер. с фр. А. Тополева. – СПб.: Евразия, 2001. – 344 с.

Словари и энциклопедии:

Новейший культурологический словарь: термины, биограф. справки, иллюстрации / сост. В. Д. Лихвар, Е. А. Подольская, Д. Е. Погорелый. – Ростов н/Д: Феникс, 2010. – 411 с.: ил.

Новая Российская энциклопедия: в 12 т. Т.8(2). Когезия – Костариканцы / ред. А. Д. Некипелов. – М.: Энциклопедия, 2011. – 480 с.: ил.

Стандарты:

ГОСТ 7.1-2003. Библиографическая запись. Библиографическое описание: общие требования и правила составления / Межгос. совет по стандартизации, метрологии и сертификации. – М.: Изд-во стандартов, 2005. – С. 39–109.

Электронные ресурсы:

Николаева, И. П. Экономическая теория [Электронный ресурс]: учебник / И. П. Николаева. – 2-е изд. – М.: Дашков и К°, 2017. – 328 с.: табл., граф., схем. – URL://biblioclub.ru/index.php?page=book&id=450774 (дата обращения 07.04.2017).

Продолжение приложения Е

Белоус, Н. А. Прагматическая реализация коммуникативных стратегий в конфликтном дискурсе // Мир лингвистики и коммуникации: электронный научный журнал. – 2006. – № 4 [Электронный ресурс]. URL: http://www.tverlingua.by.ru/archive/005/5_3_1.htm (дата обращения: 15.12.2007).

Официально-правовые документы:

Конституция Российской Федерации от 12.12.1993 // Собрание законодательства РФ. – 2009. – № 4. – Ст. 445.

Уголовный кодекс Российской Федерации: офиц. текст по состоянию на 23 сент. 2013 года. – М.: Омега-Л, 2013. – 192 с.

Гражданский кодекс Российской Федерации. Части первая, вторая, третья, четвертая: офиц. текст: по состоянию на 1 окт. 2013 г. – М.: Омега-Л, 2013. – 494 с.

Российская Федерация. Законы. Об общих принципах организации местного самоуправления в Российской Федерации: Федеральный закон № 131-ФЗ: [принят Государственной Думой 16 сент. 2003 г.: одобрен Советом Федерации 24 сент. 2003 г.]. – Москва: Проспект; Санкт-Петербург: Кодекс, 2017. – 158 с.

Описание изданий на китайском языке

Хань Цзянье. Чжунго сибэй дицюй сяньцинь шици дэ цзыжань хуаньцзин юй вэньхуа фачжань

[韩建业。中国西北地区先秦时期的自然环境与文化发展。北京：文物出版社]。

Природная среда и культурное развитие Северо-Западного Китая до эпохи Цинь / Цзянье Хань. – Пекин: Вэньу чубаньшэ, 2008. – 484 с. (на кит. яз.).

Чжан Тенань. Синьцзян Мохучахань муди [张铁男、阿里甫江·尼亚孜、谈宁执。新疆莫呼查汗墓地]。Могильник Мохучахань в Синьцзяне / Тенань Чжан, Нияз Алифуцзян, Нинчжи Тань. – Пекин: Кэсюэ чубаньшэ, 2016. – 410 с. (на кит. яз.).

Чжаньго Чжуншаньго линшоу чэн [河北省文物研究所。河北省文物研究所]。Город Линшоу царства Чжуншань эпохи сражающихся царств. – Пекин: Вэньу чубаньшэ, 2005. – 393 с. (на кит. яз.).

Сюаньхэ хуапу [宣和畫譜]。Каталог живописи [годов] Сюаньхэ // Чжунго шухуа цюаньшу [中國書畫全書 / 盧輔聖主編]。Полн. собр. соч. о каллиграфии и живописи Китая. Т. 2. / под ред. Лю Фушэна). – Шанхай: Шанхай шухуа чубаньшэ, 2000. – С. 60–131. (на кит. яз.).

Окончание приложения Е

Ху Юйкань. Лунь Ханьдай сибэй дицой циди шоугунье циди миньсу вэньхуа тэчжэн [胡玉康, 潘天波. 论汉代西北地区漆器手工业及其民俗文化特征 // 西北民族大学学报]. Обсуждение лакового ремесла на северо-западе Хань и его связи с национальным искусством / Юйкань Ху, Тяньбо Пань // Сибэй миньцзу дасюэ сюэбао. – 2011. – № 6. – С. 72–79. (на кит. яз.).

Ян Цзяньхуа. Чжанцзячуань муцзан цаюань иньсу сюнцзун [杨建华. 张家川墓葬草原因素 寻踪 // 西域研究]. Следы степного влияния на могильнике Чжанцзячуань / Цзяньхуа Ян // Сиюй яньцзю. – 2010. – № 4. – С. 51–57. (на кит. яз.).

Шао Хуйцю. Синьцзян субэйси вэньхуа яньцзю [邵会秋. 新疆苏贝希文化研究 // 边疆考古研究]. Исследование культуры Субэйси в Синьцзяне / Хуйцю Шао // Бяньцзян каогу яньцзю. – 2013. – Вып. 12. – С. 193–220. (на кит. яз.).

Ван И. Сесян миццюэ [王繹. 寫像秘訣] Секреты написания портрета / И. Ван [Электронный ресурс]. – URL: <https://ctext.org/wiki.pl?if=en&chapter=79833> (дата обращения: 15.01.2019). (на кит. яз.).

ПРИМЕР ОФОРМЛЕНИЯ ИЛЛЮСТРАЦИЙ

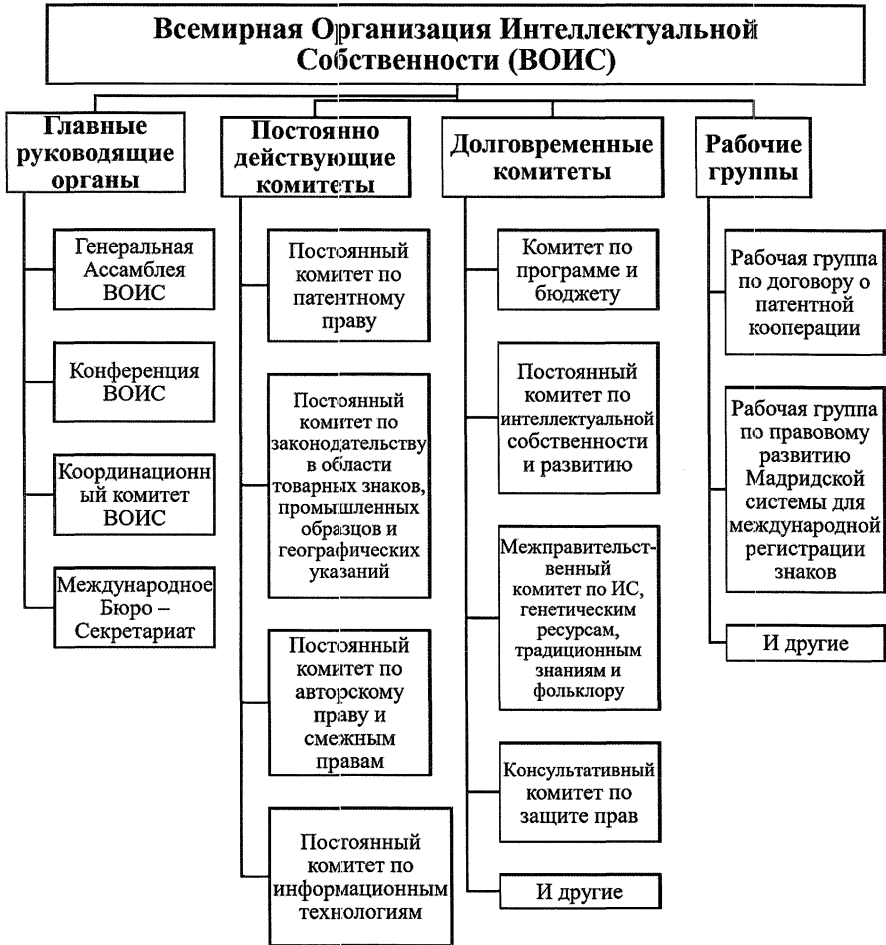


Рис. Ж.1. Линейно-функциональная организационная структура ВОИС
 По: WIPO linear-functional management structure / [электронный ресурс] // Официальный сайт ВОИС. Режим доступа: http://www.wipo.int/about-wipo/en/activities_by_unit/index.html, свободный. (Дата обращения: 30.04.17)

ПРИЛОЖЕНИЕ И**ПРИМЕР ОФОРМЛЕНИЯ ТАБЛИЦ**

Таблица И.1

Происхождение просителей убежища в Европейском Союзе,
Норвегии и Швейцарии в период с 1980 по 1999 год

Страна происхождения	1980–1984	1985–1989	1990–1994	1995–1999
Турция	90 046	152 469	167 164	153 398
Иран	30 383	110 508	58 689	48 288
Пакистан	29 700	26 910	42 175	38 515
Афганистан	15 200	15 298	54 143	70 301
Ирак	10 134	14 618	48 762	139 626
Ливан	9 327	45 738	44 235	10 245
Бангладеш	3 849	10 906	14 323	13 909
Сирия	2 560	10 272	14 338	15 377
Египет	1 949	2 248	8 714	–
Албания	1 183	–	42 316	21 229

Примечание: По данным Asylum applications in industrialized countries: 1980–1999, 2001, United Nations High Commissioner for Refugees, Geneva. <https://www.unhcr.org/3c3eb40f4.pdf> (Дата обращения: 30.04.17)

ВЫПОЛНЕНИЕ И ЗАЩИТА ВЫПУСКНОЙ
КВАЛИФИКАЦИОННОЙ РАБОТЫ ДЛЯ СТУДЕНТОВ
НАПРАВЛЕНИЙ ПОДГОТОВКИ «МЕЖДУНАРОДНЫЕ
ОТНОШЕНИЯ», «ПОЛИТОЛОГИЯ»
И «ЗАРУБЕЖНОЕ РЕГИОНОВЕДЕНИЕ»

Методические указания

Составитель **Шестакова** Людмила Ивановна

Техн. редактор *А.В. Миних*

Издательский центр Южно-Уральского государственного университета

Подписано в печать 19.12.2019. Формат 60×84 1/16. Печать цифровая.
Усл. печ. л. 2,79. Тираж 50 экз. Заказ 505/154.

Отпечатано в типографии Издательского центра ЮУрГУ.
454080, г. Челябинск, проспект Ленина, 76.